

# ПРИРОДНАЯ КРАСОТА И ДОСТОПРИМЕЧАТЕЛЬНОСТИ

Михаловце -  
вступные ворота туризма Земплина



ПРИРОДНАЯ КРАСОТА И ДОСТОПРИМЕЧАТЕЛЬНОСТИ



MICHALOVCE  
srdce zemplína

# Охраняемы природные территории

## Вигорлат

- Охраняемая природная территории Вигорлат за своей достопримечательности, редкой красотой, специфическим геологическим развитием и исключительной фауной и флорой принадлежит между природные богатства Словакии. Горный массив Вигорлат, вулканического происхождения, подымается над Восточнословацкой низиной до высоты 1076 метров. 3 геологического вида большая часть охраняемой природной области принадлежит к неовулканитам Вигорлатских вершин. В области озера Морское око, а в местах, где источник реки Порубски поток, находятся кратерные части стратовулкана. Кроме уже упомянутых природных особенностей мы сможем найти в этой охраняемой природной территории залежи торфа, значительные ботанические местоположение, природные памятники. Природный памятник Снинский Камень по праву принадлежит между самые красивые природные формации в целом горном массиве Вигорлату. Из его вершин очень прекрасный вид на главный гребень гор Вигорлат, на живописное горное озеро Морское око, граничный гребень Попричне и Восточнословацкую низину. Благодаря необыкновенной местности, которого результатом считается вертикальное превышение до 800 метров, это природная территория богата на туристические тротуары в длине 88 километров, и тому она представляет собой идеальное место для пешеходного туризма. Восхождение на гору интересен не только видом, но и природой. Кроме других редких растений здесь можно увидеть и *Telekia speciosa*, которая является живым символом Вигорлата. Про все красоты этой местности вы сможете дочитатьесь на отдельных панелях научного тротуара, который начинается в селе Реметске Гамре, ведёт через Морское Око к вершине Вигорлата.





## Латорица

- Охраняемая природная территории Латорица находится в Списке международных значительных болотистых почв и включается к большим площадным охраняемым территориям типа низины. Она располагается на юго-восточной Словакии в районах Требишов и Михаловце. Охраняемая природная территории создаёт окружающее рек Латорица, Лаборец и Ондава из системой глухих рукавов, пойменных лесов и наносных лугов.

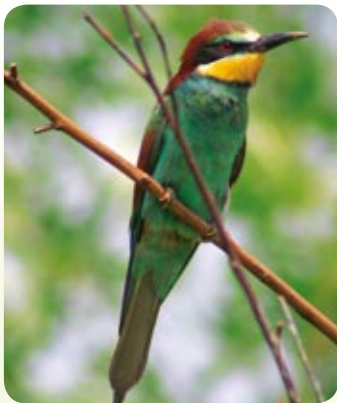
Необыкновенные и очень редкие водные болотистые общества являются исключительностью этой области. Их можно найти только в Словакии. Вы сможете здесь увидеть знаменитые представителей фауны, как например: *Ardea purpurea*, *Phalacrocorax carbo*, *Haliaeetus albicilla*, потому что положение территории сыграет значительную роль для миграции водных птиц. Из редких водных видов растений здесь найдёте: *Nymphaea alba*, *Nuphar lutea*, *Stratiotes aloides*, *Trapa*, *Bellardiocloa variegata* и многие другие.



# Народный заповедник

## Сеняньские Пруды- охраняемый заповедник птиц

- Народный заповедник Сенне или Сеняньские Пруды является одной из самых значительных орнитологических территорий в Средней Европе. Область включена до списка Импортант Бирдс Ареас и одинаково между Рэнсарскую территорию благодаря появления большого количества видов водных и приводных птиц. На основе обследования здесь при своей миграционной дороге остановится до 160 видов птиц и более чем 50 видов и в ней вьют гнёзда. Свои потомства здесь откормят например: *Platalea leucorodia*, *Recurvirostra avosetta*, *Circus aeruginosus*, *Egretta alba*, *Egretta garzetta*, *Ardea purpurea*. Этот „рай птиц“ находится между селениями Сенне и Инячовце в районе Михаловце. На территории заповедника сила закона 5 степени- самый строгий степень защиты.



## Грабовый лес села Йовса

- Народный заповедник „Грабовый лес села Йовса“ принадлежит к охраняемой природной территории Вигорлат. Расположен на подножии горы Вигорлат недалеко села Йовса. Охрану эта территория заслуживает благодаря появлению охраняемой *Leucojum vernum subsp. carpaticum*, которая имеет в этой области самое подходящее экологические условия для своего роста. Находится здесь и ее самая количественная популяция. Подходящее условия предохраняет речка Мислина, которая протекает по окраине заповедника. „Грабовый лес села Йовса“ непременно самая красивая весной. Когда *Leucojum vernum subsp. carpaticum* расцветает и прилегающие лги засеянные ее белыми цветами. Но даже после ее цветения можно восхищаться, потому что начинают цвести: *Aythya*, *Anemone nemorosa*, *Anemone ranunculoides*, *Scilla bifolia*, *Ranunculus ficaria*.





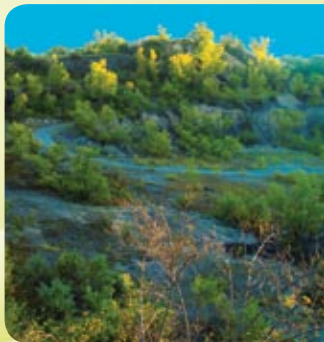
## Кашвар, ладмовские известняки

- Этот народный заповедник найдёте на подножии восточной части Земплинских гор. Высота над уровнем моря с 100 до 280 метров в районе Требишов. Очень интересное подножие области, которое создано известняками или доломитами. Превосходящую часть вегетации создают сухие и теплолюбительные кустарные и травяные покровы. В прошлом эту территорию сделали безлесной. Кашвар принадлежит к значительным областям наличия редких видов насекомых, живут здесь например: *Rosalia alpina*, *Mantis religiosa*, *Carabus obsoletus*. Только количество мотыльковых видов в заповеднике приблизительно 1500. Вы сможете здесь найти самую большую бабочку на территории в Словакии- *Saturnia pyri*, и самую маленькую бабочку *Vespina slovaciella*, которая считается мировой редкостью, потому что она знакома только из территории Земплина.



## Латорицкая роца у воды

- Латорицкая роца у воды одна из самых знакомых природных заповедников охраняемой природной территории Латорица. Если вы ищите отдых в тихом пространстве лужицкого леса с красивым пением птиц, вы должны зайти к государственной границе Словенско - Украина. Латорицкая роца у воды входит в состав охраняемой территории птиц Медзободрожа.



## Тайба

- Мёртвый рукав устья реки Бодрог недалеко посёлка Стреда над Бодрогом относится под названием Тайба к объектом охраняемой природной территории. Этот, сегодня очень редкий остаток болотистых обществ на территории Медзободрожа является домом редкого животного, малочисленного вида, который занесён в Международную красную книгу - это черепаха болотная, которая здесь в болоте и размножается.



# Циклическая туристическая трасса

Регион Нижнего Земплина является идеальной областью для развития велотуризма, особенно для создания трасс степени сложности „рекреа“ (т.е. трасс для менее способных велосипедистов). Это прежде всего касается равнинной и холмистой области, где существует относительно густая сеть дорог более низкого класса (трассы 2., 3. класса, укрепленные и неукрепленные полевые дороги) с небольшим дорожным движением.

**Велосипедисты могут выбирать из следующих трасс:**

## *Земплинская Шишава*

- **Калужа** - Винне (замок, Винянсе озеро) - **Михаловце**
- **Михаловце** - Винне (Винянсе озеро) - Калужа - Кусин -Йовса - Гнойне-южная часть плотины Земплинская Шишава - Лучки - Залужице-мост выпускное отверстие из Земплинской Ширавы - Приместска - **Михаловце (Белая Гора)**

## *Душа*

- **Михаловце** - Петровце над Лаборцом - Сухе - Лесне - Пусте Чемерне - Стражске - Старе - Збудза - **Михаловце**

## *Ондавская равнина*

- **Трговице** - Мораваны - Раковец над Ондаво - Нижны Грабовец - Ключово - плотина Ондава при Пархованох - Тушице - Тушицка Нова Вес - Горовце - **Трговице**
- **Трговице** - Бановце над Ондаво - Брацовце - Марковце - Малчице - Оборин - плотины Лаборца и Латорицы - Сирник - плотина Ондавы направление Горовце - **Трговице**

## *Сенянские пруды*

- **Михаловце** - Земплинская Широка - Иньячовце - Сенянские пруды - Сенне - Палин - Земплинская Широка - **Михаловце**

## *Новая земплинская „трасса КСК“*

- **Клокочов** - Михаловце - Ластомир - Слипковце - Стретава - Драхньов (замок) - Вояны - Вельке Рашковце - Оборин - Брегов - Земплин - Ладмовце - Винички - **Борша**

## *Украинская*

**Михаловце** - Залужице-Лучки (археологический наход) - Завадка-Нижняя Рыбница - Собранце (курорты) -Тивава (виноградник) - Орехова (виноградник) - Сейков - **государственная граница с Украиной**

## *Ублянская*

**Собранце** - Тивава - Хоньковце - Подгородь - Русский Грабовец - **Убля**

## *Вигорлатская*

**Собранце (музей гитар)** - курорты города Собранце -Русковце - Ясенов - Вышняя Рыбница - Реметске Гамре - **Морское Око**

## *Медзибодрожие*

- **Стреда над Бодрогом** - Винички - Борша - Малый Каменец - Большой Каменец - Страже - Большой Гореш - Малый Гореш - Прибеник - Добра - Биел - Велькие Траканы - Малые Траканы - Чьерна - над - Тисоу - Ботяны - нааправление к канатному мосту - южная плотина Латорицы - направление к Святой Марии - Сомотор - Винички - Стреда над Бодрогом - направление Унгария - **Карос**
- **Светуше-Кралёвски Хлмец-Малый Гореш** - Прибеник - Добра - **Биел**
- **Бачка** - Лелес - Поляны - Солничка - Боль - Затин - Свинице - Войка - **Кралёвски Хлмец**

## *Поужие*

- **Вояны** - Ижковце - плотина Лаборца и Латорицы - Беша - Чичаровце - севернея плотина Латорицы - Птрушка - Великие Слеменце - Руска - Капушанске Клячаны-Вельке Капушаны - Черное поле - Кришовска - Лиескова - Вояны - **Драгньов**
- **Вельке Капушаны-Кралёвски Хлмец**
- **Вельке Капушаны-Борша**

## *горы Выгорлата (Добрая вода-Бороло)*

- **Собранце** - Русковце - Ясенов - Вышная Рыбница - Гливишта - Руска Быстра (деревянный костёл) - Руска Быстра - Иновце - Беньятина - Подгородь - Хоньковце - Башковце - **курорты города Собранце**
- **Собранце** - Тибава - Хоньковце - Коньуш - Приекопа - Порубка - Коромля - Гусак - Вельке Капушаны - Орехова - Тибава - **Собранце**

## *Восточнославянская равнина (Бороло-Трасса КСК)*

- **Собранце** - Остров - Поростов - Кристи - Светуш - Блатна Полянка - Сенянский пруды - Сенне - Блатне Реметы - Бунковце - Нижная Рыбница - **Собранце**
- **Собранце** - Тибава - Орехова - Сейков - Энковце - Загор - Пинковце - Лекаровце - Батяны - Вельке Капушаны - Будинце - Руска - Вельке Слеменце - Птрукша - канатный мост через Латорицу - Ботяны - Чьерна над Тисоу - Малые Траканы - **Вельке Траканы**
- **Требишов** - Грань - Сирник - Брегов - Земплин - Ладмовце - Винички - **Борша**

## *Токайские циклические трассы*

- **Веляты** - Велька Трня - Мала Трня - Чернохов - Велька Бара - Винички - **Борша**
- **Винички** - Мала Бара - Велька Бара - Чернохов - Цейков - **Стреда над Бодрогом**
- **Требишов** - Чергов - Словенске Нове Место - Борша - направление Унгария - **Сароспатак**

## ЛЕГЕНДА

- Государственная граница
- Границы района (области)
- Границы кадастра села
- Главная дорога
- Параллельная дорога
- Остальные (другие) дороги
- Просёлочные дороги
- Граничный проход

## ЦИКЛИЧНАЯ ТУРИСТИЧЕСКАЯ ТРАССА

- Главная циклическая трасса (отмечена) рекомендована
- Параллельная циклическая трасса / плановая
- Переключательная циклическая трасса / плановая
- Народный заповедник
- Площадь охраняемых ландшафтов
- Малая площадная охранная территория - заповедник
- Перспектива, наблюдательная вышка, живописные виды
- Туристические информации
- Замок, развалины замка
- Усадьба, развалины усадьбы
- Костёл, храм
- Капелла, колокольня
- Монастырь, развалины монастыря
- Значительный памятник, памятник
- Археологические сайт
- Туристическое замечательное место
- Курорт, куланье





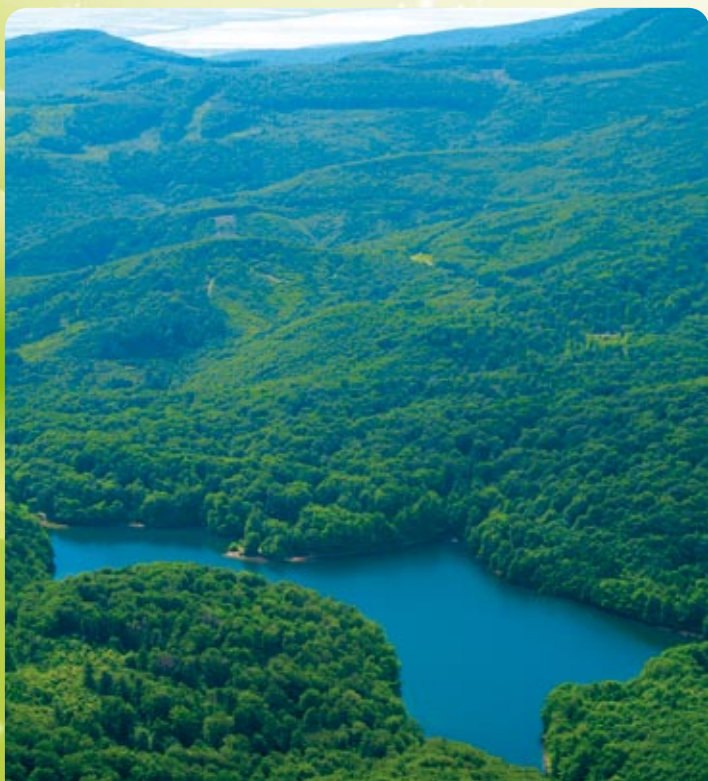


# Природные достопримечательности

## Морское Око

- Большое Выгорлатское озеро, так ещё называют Морское Око, является составной частью народного заповедника, и оно принадлежит к самым охраняемым заповедникам Выгорлата. Морское Око находится прямо в сердце Нагорья Выгорлат и оно принадлежит к самым красным озерам в Словакии. Озеро, до которого впадает шесть прозрачных потоков, находится на высоте 618 метров над уровнем моря и его территория составляет 13,8 гектара (длина озера 750 метров, глубина 25 метров).

Сегодня в озере и в окрестных притоках встречается 13 видов рыб. Здесь находятся животные как: *Salmo trutta morpha fario*, *Oncorhynchus mykiss*, *Phoxinus phoxinus*, *Perca fluviatilis*, *Leuciscus cephalus*- Голавль, *Gobio gobio*- Обыкновенный пескарь и *Alburnus alburnus*. Строгая охрана этих природных драгоценностей рыбалку на территории заповедника запрещает. На территории заповедника запрещено катание на лодке, плавание и жизнь в палатках. Прекрасная и чистая природа Выгорлата сотворена для прогулки и туристки. Научный тротуар Охраняемого заповедника ведёт с Морского Ока по доминантный природный памятник, который называется Снинский камень, и который высится до высоты 1005 метров над морем.



Даже и цикличная туристическая трасса предлагает туристам возможность наслаждаться красотами этого озера. Она начинается на последней остановке автобуса в деревне Реметске Гамре и ведёт по следе синего туристического знака. Здесь вокруг озера циклический тротуар кончается. Из этого места мы можем добраться на четыре туристические трассы.



Длина научной трассы и тротуара из деревни Реметске Гамре к Морскому Оку представляет собой 9 километров. Из зажимной конечной парковки Кривец под Морским Оком дорога к озеру будет продолжаться только 15 минут. На четвёртом километре этой физически нетребовательной и очень красивой трассы находятся информационные доски, которые предлагают отдыхающим очень интересные информации об Народном заповеднике Выгорлат. Туристическая трасса и тротуар возникли в результате перестроения железнодорожной дороги на асфальтовое шоссе. В конце деревни вы можете посмотреть на выставочный экспонат ещё оригинальной локомотивы, которая до недавнего времени ездил по этой железнодорожке.





## Снинский камень

- Из озера Морское Око уже по немного сложной туристической трассе с высотным перерастанием с 618 метров до 1005 метров над морем можно добраться к охраняемому природному памятнику Снинский камень, из которого прекрасный вид на устье реки Цироха, выгорлатские горы, и Восточнословацкую низину. Это один из самых прекрасных видов на всей территории Восточной Словакии.



Снинский камень - это выразительный каменный гребень с двумя вершинными равнинами, который бесспорно принадлежит к самым прекрасным и замечательным природным памятникам всех гор Вигорлата. Равнины отделённые малым седлом, на котором находится распустье трёх туристических дорог. К прекрасному виду можно добраться по железным лестницам. Равнины высятся над окружающим буковым лесом при помощи отвесных стен до высоты приблизительно 15-20 метров. На верх можете добраться из Морского Ока (красная трасса длинная 4 километры), с севера по Снинские пруды (синя трасса имеет 8 километров) или самой короткой, а самой требовательной из посёлка Земплинска Гамре (длинна зеленой трассы 2,2 километров).

Больше информации найдёте на сайте [www.dolnyzemplin.sk](http://www.dolnyzemplin.sk)



## Бенятинский травертин

- Природный памятник Бенятинский травертин входит в состав Охраняемого заповедника. Он расположен недалеко от села Бенятина на север от города Собранце, приблизительно километр от пограничной области с Украиной. Травертин является самым восточным травертином на территории Словакии. Озеро очень выразительного зеленого цвета и у него никакого притока ли оттока. Травертин здесь создается до сих пор. Очень интересным является наличие окаменевших остатков моллюсков. Прекрасная природа, напоминающая каменистое побережье в Хорватии, и прозрачная чистая вода привлекают любителей для беззаботного купания.



# Дендрологические парки с иностранными деревьями

- Город Михаловце известен тем, что здесь растёт очень драгоценный 370-годовалый дуб летний. Дерево высокое 25 метров, ширина ствола в высоте 130 сантиметров над землей достигает 642 сантиметров. Дуб здоров, ростом могучий с неравномерной раскидистой кроной. Парк, называемый „Керта“, в котором этой гигант находится, является одним из самых старших мест в городе. Парк принадлежит к зоне памятников, в которой находятся здания замка вместе с хозяйственными постройками и ареалом римско-католического костёла Рождения деви Марии. Высадка парку относиться к середине 19 века. Вместе с замками был имуществом династии Сзтраиовцов.



- В конце 18 века по образцу английских парков возник и городской парк в Требишове с площадью 62 га. Здесь можно найти древовидные растения из всего мира. Самые значительные среди них: *Sophora japonica*, Вариета инверза, *Platanus acerifolia*, *Juniperus finensis*, *Gleditsia triacanthos*, *Gymnocladus dioica*, *Abies concolor*, *Katalpa bignonioides*. Парк исключительный не только с дендрологического, а с исторического и культурного аспекта, тому что в его ареале находятся также другие охраняемые культурные памятники.



- Город Стражске имеет также свою редкость - остатки тополя белого. Дерево принадлежало к самым массивным деревьям в Словакии и по словам специалистов и к самым массивным деревьям Средней Европы. Поперечник ствола в 1998 г- 401 сантиметров, окружность достигает длину 12,6 метров и приблизительное определение возраста дуба- 200лет. Тополь был включен в список тринадцатых знаменательных индивид или обществ самых важных деревьев Словакии. Вместе с ним в Списке находится и липа Матвея Корвина из города Бойнице та 700-годовальный дуб в Дубинном.
- В Павловцах над Угом в 19. веке проживала семья графа Баркоциго, которая в то время дала посадить вокруг своего замка парк с площадью почти 20 га. В парке находились и другие древовидные растения, в том числе и старый 199-годовальный орех с высотой 25 метров, который создаёт доминанты этого парка.
- Киевский девственный лес, находящийся в горах Выгорлата, занимает территорию 400 га. Покровители природы ожидают, что Киевский девственный лес войдёт в список культурного наследия ЮНЕСКО, главным образом благодаря 350-годовальным буком, которые растут только на этой территории. В Киевском девственном лесе имеет силу запрещение доступа, вступить в лес можно только на основе специального разрешения.



Этот материал возник из денежной помощью Европейской унии з Европейского фонда регионального развития за рамки проекта Михаловце - входные ворота туризма Земплина.



**ЕВРОПЕЙСКАЯ УНИЯ**

**Европейский фонд регионального развития -  
инвестиция вашего будущего**



**[www.dolnyzemplin.sk](http://www.dolnyzemplin.sk)**

**Фото:** инж. Фолди Людовит, Сземан Тибор, мда. Павлинский  
Марош, Макс Ричард, архив Media Group, s.r.o. и Excel enterprise,  
s.r.o. **Графика:** Excel enterprise, s.r.o.